



Kungl. Konsthögskolan | Royal Institute of Art

Dnr 1.1.3-53-2018

Arbetsordning vid Kungl. Konsthögskolan

Beslutad av högskolestyrelsen den 24 maj 2018

Innehållsförteckning

1. Arbetsordningens syfte	4
2. Kungl. Konsthögskolans övergripande organisation och ledning	4
3. Delegation av beslutanderätt	5
4. Former för beslutsfattande	5
5. Högskolestyrelsen	6
5.1 Styrelsens beslutsbefogenheter.....	6
5.2 Styrelsens sammansättning	7
5.3 Styrelsens arbetsformer	7
6. Rektor	8
6.1 Rektors beslutsbefogenheter.....	8
6.2 Delegering	10
6.3 Prorektor/ställföreträdande rektor	10
7. Områden	10
7.1 Områdesansvariga.....	10
7.2 De områdesansvarigas uppdrag.....	11
8. Ledningsgrupp	11
8.1 Ledningsgruppens sammansättning.....	12
9. Rektorsråd	12
10. Utbildnings- och forskningsnämnd	12
10.1 Utbildnings- och forskningsnämndens beslutsbefogenheter	12
10.2 Utbildnings- och forskningsnämndens sammansättning	12
10.3 Utbildnings- och forskningsnämndens arbetsformer	13
11. Professorskollegiet	13
12. Lärarkollegiet	14
13. Forskarkollegiet	14
14. Lärarförslagsnämnd och Rekryteringsnämnd för doktorander	14
15. Antagningsnämnder	15
16. Arbetsmiljöråd	15
16.1 Arbetsmiljörådets sammansättning	15
17. Rådet för lika villkor	15
17.1 Rådet för lika villkors sammansättning	16
18. Personalansvarsnämnd	16

19. Disciplinnämnd	16
20. Förvaltningen	16

1 Arbetsordningens syfte

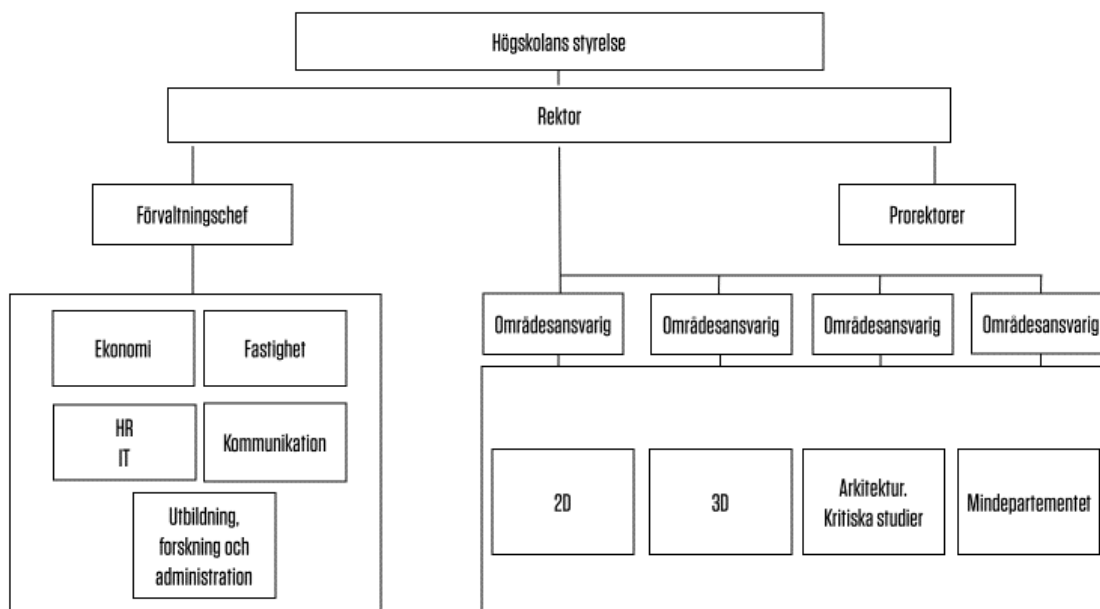
I enlighet med bestämmelserna i Högskolelagen och Högskoleförordningens 2 kap ska högskolans styrelse fastställa en arbetsordning för verksamheten. Arbetsordningen ska innehålla föreskrifter om högskolans övergripande organisation, delegering av beslutanderätt, handläggning av ärenden och formerna i övrigt för verksamheten.

Arbetsordningens syfte är att tydliggöra ansvar och befogenheter samt att ge en överblick över organisationen. Detta dokument beskriver därför hur Kungl. Konsthögskolan (KKH) är organiserat, vilka uppgifter och beslutanderätter de olika organen har samt hur övergripande uppgifter har delegerats inom organisationen.

2 Kungl. Konsthögskolans övergripande organisation och ledning

I enlighet med Högskolelagen är högskolestyrelsen KKH:s högsta beslutande organ. Styrelsen ska ha inseende över högskolans alla angelägenheter och svarar för att dess uppgifter fullgörs. Under styrelsen finns rektor som svarar för att leda verksamheten och att verkställa styrelsens beslut.

Under rektor finns fyra områden där all undervisning och forskning finns samlad. Varje område leds av en områdesansvarig. Under rektor ligger även högskolans förvaltning som leds av en förvaltningschef.



Kollegialt inflytande i organisationen

Det kollegiala inflytandet i organisationen upprätthålls genom nedanstående organ. Deras sammansättning och funktion beskrivs närmare i avsnitt 10-19.

Utbildnings- och forskningsnämnd
 Professorskollegiet
 Lärarkollegiet
 Forskarkollegiet
 Lärarförslagsnämnd
 Rekryteringsnämnd för doktorander
 Antagningsnämnd
 Arbetsmiljöråd
 Rådet för lika villkor
 Personalansvarsnämnd
 Disciplinnämnd

3 Delegation av beslutanderätt

Delegation betyder att en viss beslutanderätt överförs från ett organ eller beslutsfattare till ett underordnat organ eller beslutsfattare. Som grundregel gäller att all beslutanderätt kan vidaredelegeras, om inte annat anges. Det organ eller den beslutsfattare som tar emot en delegation beslutar då under eget ansvar. Både ansvar och befogenheter ska delegeras för att en effektiv delegation ska uppkomma och den som tar emot delegationen är skyldig att fatta beslut eller i övrigt hantera det som delegerats. Det yttersta ansvaret ligger dock alltid kvar hos det organ eller den beslutsfattare som delegerat beslutsrätten. Det åligger den som har delegerat beslutanderätten att agera om inte uppgifterna sköts på ett korrekt sätt och en delegation kan återkallas helt eller delvis.

De som tar emot en delegation bör ha den självständighet och de kvalifikationer som krävs för uppgiften. Delegationen ska vara skriftlig och ska undertecknas av den som delegerar uppgiften. Om delegationen riktar sig till en enskild befattningshavare ska den även undertecknas av den som tar emot uppgiften.

I denna arbetsordning anges beslutsrätten för styrelse och rektor samt de kollegiala organen, medan beslutsrätten för enskilda befattningshavare så som prorektor, områdesansvariga, förvaltningschef och enhetschefer beskrivs mer översiktligt. Orsaken till detta är att arbetsordningen beslutas av styrelsen, medan delegationer till enskilda beslutas av rektor eller närmaste chef, var och en inom sitt ansvarsområde. De fullständiga delegationerna återfinns istället i separata delegationsdokument som finns samlade på intranätet.

4 Former för beslutsfattande

Huvudregeln är att ärenden ska avgöras efter föredragning. Beslut får dock i undantagsfall fattas utan föredragning om det inte kan skjutas upp till dess att ärendet hunnit föredras. Till beslutet ska det finnas en handling som visar dagen för beslutet, beslutets innehåll, vem som fattat beslutet, vem som har varit föredragande och vem som varit med i den slutliga handläggningen.

Beslut som rör studentfrågor eller som kan väntas påverka studenternas situation förutsätter studentrepresentation. Samråd ska ske med studentrepresentant innan beslut fattas. Studentkåren har att utse studentrepresentanter och av besluten ska det framgå om

studentrepresentation har tillämpats.

5 Högskolestyrelsen

Högskolestyrelsen är KKH:s högsta beslutande organ. Styrelsen ska ha inseeende över högskolans alla angelägenheter och svarar för att dess uppgifter fullgörs.

Styrelsen ansvarar inför regeringen för verksamheten och ska se till att den bedrivs effektivt och enligt gällande rätt och att den redovisas på ett tillförlitligt och rättvisande sätt samt att myndigheten hushållar väl med statens medel.

Styrelsens ledamöter ska utifrån sina respektive förutsättningar och överordnat varje partsintresse verka för KKH:s övergripande målsättningar.

5.1 Styrelsens beslutsbefogenheter

Styrelsen ska besluta:

- i viktigare frågor om verksamhetens övergripande inriktning och högskolans organisation, så som exempelvis fastställande av vision och strategi,
- om årsredovisningar, delårsrapporter, budgetunderlag och viktigare framställningar i övrigt så som exempelvis verksamhetsplan, samt att säkerställa att det finns en intern styrning och kontroll som fungerar på ett betryggande sätt,
- om åtgärder med anledning av Riksrevisionens revisionsberättelser och revisionsrapporter,
- i viktigare frågor om den interna resursfördelningen så som högskolans budget och uppföljningen av denna,
- om antagningsordning,
- om anställningsordning,
- om en arbetsordning med viktigare föreskrifter om högskolans övergripande organisation, delegering av beslutanderätt, handläggning av ärenden och formerna i övrigt för verksamheten om inte annat är föreskrivet i lag eller förordning
- om viktigare föreskrifter i övrigt
- i övriga frågor som är av principiell vikt så som exempelvis remisser av övergripande natur, lokalisering av högskolans verksamhet och mer omfattande samarbeten av strategisk vikt.

Dessutom ska styrelsen:

- utse vice ordföranden inom styrelsen
- besluta om valförfarande vid utseende av lärarrepresentanter i styrelsen

- besluta om föreskrifter för hörande av lärare, övriga anställda samt studenter inför det att styrelsen lämnar sitt förslag om anställning av rektor till regeringen
- avge förslag till rektor till regeringen
- utse rektors ställföreträdare
- utse ledamöter i personalansvarsnämnden
- besluta om att en sammanslutning av studenter ska tillerkännas ställning som studentkår
- samtliga ordinarie ledamöter i styrelsen ska skriva under årsredovisningen

5.2 Styrelsens sammansättning

Styrelsen består av ordförande och rektor och ytterligare tretton ordinarie ledamöter. Åtta av ledamöterna utses av regeringen, som också beslutar om vem av dessa som ska vara styrelsens ordförande. Tre ledamöter utses genom val där kollegiet utser en valberedning med tre ledamöter som ska ta fram kandidater till styrelsen. I valberedningen ska både kvinnor och män vara representerade och en professor, en lektor och en adjunkt ska ingå. Val förrättas av lärarna vid KKH med administrativt stöd från förvaltningen. En ledamot ska komma från arkitektur och två ledamöter från fri konst och både kvinnor och män ska vara representerade. Tre ledamöter utses av studentkåren och utgör studentrepresentationen. Två personalföreträdare utsedda av arbetstagarorganisationerna har närvaro- och yttranderätt vid styrelsens sammanträden. Arbetstagarorganisationerna utser även ersättare för varje personalföreträdare. Rektors ställföreträdare (prorektor) och förvaltningschef är också adjungerade vid styrelsens möten.

Därutöver kan ordförande adjungera mötesdeltagare till ett helt möte eller till en särskild punkt under ett möte.

De ordinarie ledamöterna utses för en tid om högst tre år (förutom rektor) och studentrepresentanterna utses för en tid om ett år. Om en styrelseledamot önskar avgå från styrelsen ska denne meddela detta i god tid till styrelsens ordförande innan sin avgång.

5.3 Styrelsens arbetsformer

Styrelsen sammanträder minst fem gånger per år. Beslut om extra sammanträde fattas i samråd mellan ordförande och rektor.

Kallelse och föredragningslista sänds till ledamöterna senast sju dagar före ordinarie sammanträde. Handlingar och förslag till beslut sänds normalt ut samtidigt. Om en styrelseledamot är jävig i någon av de frågor som ska behandlas vid sammanträdet ska detta anmälas i förväg till ordförande.

Styrelsen är beslutsför när fler än hälften av ledamöterna är närvarande, bland dem ordförande eller vice ordförande. Ledamot som inte kan närvara vid sammanträdet ska i god tid anmäla det till styrelsens sekreterare.

I de fall rektor inte själv föredrar ärenden är förvaltningschefen huvudföredragande. I det fall förvaltningschefen utsett annan föredragande för ett ärende deltar denne under denna punkt.

Om ett styrelseärende är så brådskande att styrelsen inte hinner sammanträda för att behandla det får ärendet i undantagsfall avgöras genom meddelande mellan ordförande, rektor och minst så många ledamöter som behövs för beslutsföret. Om detta inte är möjligt, får ordförande själv efter samråd med rektor själv avgöra ärendet. Beslutet ska då anmälas vid nästa sammanträde med styrelsen.

Det är enbart de ordinarie ledamöterna som har rösträtt och beslut fattas genom acklamation om inte omröstning begärs. Utgången bestäms med enkel majoritet och vid lika röstetal har ordförande utslagsröst.

Om en ledamot har en avvikande mening har denne rätt att reservera sig mot beslutet och få detta antecknat i protokollet.

Sammanträdesprotokoll ska upprättas av en sekreterare som tillhandahålls av förvaltningschefen. Styrelsen user en person som jämte ordförande ska justera protokollet.

6 Rektor

Rektor leder verksamheten vid KKH närmast under styrelsen. Som högskolans chef ska rektor se till att verksamheten bedrivs författningsenligt och effektivt och i enlighet med den vision och strategi som styrelsen beslutat. Rektor företräder även högskolan som arbetsgivare och svarar för myndighetens arbetsgivarpolitik.

Rektor är ledamot i styrelsen samt ordförande i ledningsgruppen och rektorsrådet. Rektor är också ordförande i Utbildnings- och forskningsnämnden, ordförandeskapet kan dock delegeras till prorektor. Rektor är vidare ordförande i personalansvarsnämnden och disciplinnämnden då dessa sammankallas. Rektor har också närvaro- och yttranderätt vid samtliga sammanträden med beslutande organ inom högskolan.

Rektor anställs av regeringen efter förslag av högskolestyrelsen för högst sex år. Anställningen får förnyas efter förslag av styrelsen, dock högst två gånger om vardera högst tre år.

6.1 Rektors beslutsbefogenheter

Rektors beslutsbefogenheter omfattar beslut i alla ärenden och frågor som inte ska avgöras av styrelsen, om inte annat är beslutat i lag- eller förordning eller om rektor har delegerat beslutsrätten.

Rektor beslutar i följande ärenden:

- frågor som delegerats av styrelsen
- policys, handlingsplaner och riktlinjer
- övergripande kvalitetssystem
- utse ledamöter till Utbildnings- och forskningsnämnden efter förslag från valberedning
- inrättande och avskaffande av kurser och utbildningsprogram inom de ramar som styrelsen fastställt
- årlig plan för kompetensförsörjningen

- anställning av lärare efter förslag från Utbildnings- och forskningsnämnden; beslut om anställningsprofil och anställningsavtal samt vid behov avbrytande av anställningsförfarandet
- befordran av lärare
- anställning av gästprofessor
- anställning av doktorander och eventuell indragning av resurser till doktoranderna
- förslag till beslut om handledare och individuell studieplan för doktorander
- tillsättning av områdesansvariga samt de områdesansvarigas uppgifter
- uppdragtillägg avseende lärar- och studentrepresentanter
- anställning av förvaltningschef och förvaltningschefens uppgifter
- uppsägning p.g.a. arbetsbrist/medelsbrist
- åtgärder vid över- eller underskott på högskoleövergripande nivå
- antagning till kurser och program efter förslag från antagningsnämnden
- examen och utfärdande av examensbevis
- tecknande av avtal om utbildning, forskning och samverkan
- undertecknande av forskningsansökningar
- beredningsordningen för remisser
- mottagande av gåvor och donationer
- riktlinjer för löne- och anställningsvillkor och tecknande av kollektivavtal
- attestordningen vid KKH

Rektor får i undantagsfall fatta beslut om ärenden utan föredragning om beslutet inte kan skjutas upp. Förvaltningschefen, eller den befattningshavare som förvaltningschefen utser, är ansvarig för beredning och föredragning av ärenden.

Samråd ska ske med studentrepresentant vid beslut som rör studenterna eller studenternas studiesituation.

Rektor är behörig firmatecknare för KKH, vilket innebär att rektor har rätt att för KKHs räkning sluta avtal och i övrigt göra bindande utfästelser för KKHs räkning.

6.2 Delegering

Beslut i alla frågor som inte finns redovisade i denna ordning fattas av rektor, förutsatt att rektor inte har delegerat till en annan funktion att fatta beslut.

Rektor har rätt att delegera sina beslutsbefogenheter och ytterligare firmateckningsrätt. Rektor får dock inte delegera beslut rörande anställning och uppsägning av professorer och beslut rörande indragning av doktorands resurser.

6.3 Prorektor/ställföreträdande rektor

Prorektor utses av styrelsen och är rektors ställföreträdare när denne inte kan fullgöra sina uppgifter. Prorektor kan vara ordförande i Utbildnings- och forskningsnämnden. Prorektor har även i uppdrag av rektor att ansvara för delar av högskolans verksamhetsområde enligt en särskild delegation. Prorektor är adjungerad i styrelsen och ingår i KKH:s ledningsgrupp och rektorsråd.

Prorektor är behörig firmatecknare i förening med förvaltningschefen eller en enhetschef inom förvaltningen.

Ytterligare en prorektor kan utses av rektor. Denne är inte ställföreträdare för rektor, men rektor kan delegera uppgifter till denne prorektor.

7 Områden

Utbildning och forskning inom KKH bedrivs inom fyra områden (träder i kraft 2018-08-15):

- 2D
- 3D
- Mindepartementet
- Arkitektur och kritiska studier

7.1 Områdesansvarig (träder i kraft 2018-08-15)

Varje område leds av en områdesansvarig. Förordnandet som områdesansvarig uppgår till 40 % av heltid och förordnandet varar i två år med möjlighet till upp till tre års förlängning. Förordnandet kan därmed maximalt vara i fem år. Den områdesansvarige ska vara anställd på konstnärlig grund och utses genom en rekryteringsprocess där kravprofilen för den områdesansvarige beslutas av rektor och där en rekryteringsgrupp bestående av rektor, två representanter som området utser och HR-chefen intervjuar kandidaterna. Rektor beslutar därefter om tillsättningen av den områdesansvarige.

Den områdesansvarige ingår i KKH:s ledningsgrupp för att säkra områdenas inflytande och för att samordna områdena. Den områdesansvarige ska som ledamot i ledningsgruppen verka för hela KKH:s bästa. Den områdesansvarige bör inte samtidigt sitta i högskolestyrelsen eller i utbildnings- och forskningsnämnden.

7.2 De områdesansvarigas uppdrag

De områdesansvariga leder det övergripande arbetet inom området och har ansvar för att planera och utveckla områdets verksamhet tillsammans med medarbetarna inom området. Exempel på detta är att utveckla och samordna kurser, föreslå lösningar på problem som

uppstår samt att bereda områdets budget. Detta sker med praktiskt- och utbildningsmässigt stöd från förvaltningen vid KKH. Den områdesansvarige har personal-, ekonomi-, lokal- och arbetsmiljöansvar för området och fattar beslut inom givna budgetramar. Områdesansvarig håller vidare regelbundna möten med den personal som är knuten till området.

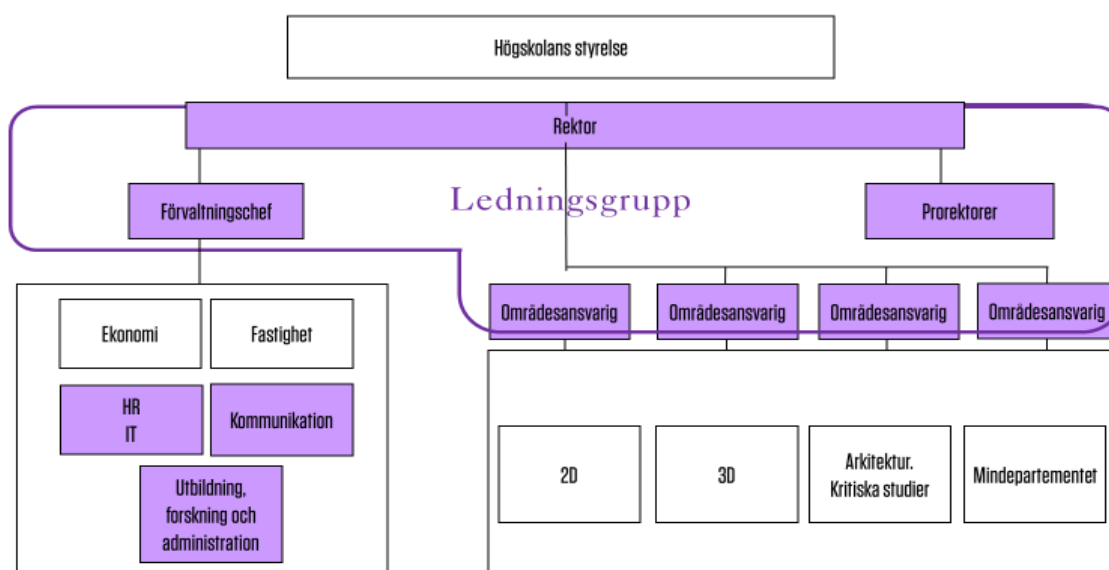
En mer detaljerad delegation till den områdesansvarige beslutas av rektor.

8 Ledningsgrupp

Uppdraget för KKH:s ledningsgrupp är att samordna högskolans verksamhet, att samråda kring frågor inför rektors beslut och att initiera och följa upp övergripande utvecklingsprojekt. Ledningsgruppen har möten ungefär var tredje vecka.

8.1 Ledningsgruppens sammansättning

Rektor är ledningsgruppens ordförande. Ledningsgruppen består av rektor, prorektor (-er), de fyra områdesansvariga, förvaltningschefen och en studentrepresentant som utses av studentkåren. Enhetschefen för HR och IT, enhetschefen för utbildning och forskningsadministration samt den kommunikationsansvariga inom förvaltningen är adjungerade i ledningsgruppen.



9 Rektorsråd

Rektorsrådet består av rektor, prorektor (-er) och förvaltningschefen. Gruppens uppgift är att samråda kring övergripande och strategiska frågor och möten äger rum vid behov.

10 Utbildnings- och forskningsnämnd

Utbildnings- och forskningsnämndens uppdrag är att främja och ansvara för utbildningens och forskningens innehåll och kvalitet. Vidare är uppdraget att främja den pedagogiska utvecklingen vid KKH.

10.1 Utbildnings- och forskningsnämndens beslutsbefogenheter

Utbildnings- och forskningsnämnden ska fatta beslut om frågor som rör uppläggning, genomförande och kvalitet i utbildningen.

Utbildnings- och forskningsnämnden beslutar i följande ärenden:

- kursplaner och utbildningsplaner för program på grundnivå, avancerad nivå och forskarnivå
- utvärdering av kurser och program
- utvärdering av forskningen
- behörighetskrav och urvalsgrunder för antagning till kurs eller utbildningsprogram
- tillsättande av antagningsnämnder för studentrekrytering
- tillsättande av lärarförslagsnämnd samt rekryteringsnämnd för doktorander
- tillsättande av sakkunniga vid rekryteringar av professorer och lektorer, efter förslag från beredningsgrupp inom Utbildnings- och forskningsnämnden
- förslag till rektor i anställningsärenden av lärare och doktorander
- godkänna forskningsansökningar
- läsårets utbud av kurser och program
- fördela KFoU-medel
- förslag till rektor på ledamöter till valberedning för Utbildnings- och forskningsnämnden

10.2 Utbildnings- och forskningsnämndens sammansättning

Utbildnings- och forskningsnämnden består av tre professorer, tre lektorer alternativt två lektorer och en adjunkt, två studentrepresentanter och en doktorand samt rektor och/eller prorektor. Rektor eller prorektor är nämndens ordförande. Av samtliga ledamöter ska enligt högskoleförordningen professorer och lektorer vara i majoritet. Nämndens sekreterare är enhetschefen för Utbildnings- och forskningsenheten som är sammankallande.

Vid behov kan ordförande adjungera mötesdeltagare till Utbildnings- och forskningsnämnden. Sådan inkallad medlem behöver inte vara professor eller lektor utan kan besitta annan, för det specifika mötet viktig kompetens.

Ledamöterna i Utbildnings- och forskningsnämnden utses av rektor för en tid på två år efter förslag från en valberedning som utses av Utbildnings- och forskningsnämnden. Valberedningen ska bestå av tre personer varav en professor, en lektor och en adjunkt.

Studentrepresentanterna utses av studentkåren för ett år och doktorandrepresentanten utses av doktoranderna för två år.

Sammansättningen av ledamöterna i Utbildnings- och forskningsnämnden ska representera en så bred kompetens som möjligt inom högskolan och ska verka för hela utbildningens och forskningens innehåll och kvalitet. Både kvinnor och män ska vara representerade.

Ledamöter i högskolestyrelsen och områdesansvariga bör inte ingå i utbildnings- och forskningsnämnden för att få så bred representation som möjligt inom KKH.

10.3 Utbildnings- och forskningsnämndens arbetsformer

Nämnden sammanträder var fjärde till var sjätte vecka under terminstid.

Nämnden är beslutsför om minst hälften av ledamöterna deltar i mötet och minst hälften av dessa är professorer eller lektorer. Om antalet röster är lika många har ordförande utslagsröst.

Agendan för mötena i Utbildnings- och forskningsnämnden ska finnas tillgänglig på intranätet en vecka innan mötet för alla inom KKH.

Om ett ärende är så brådskande att nämnden inte hinner sammanträda för att behandla det, får ärendet i undantagsfall avgöras genom meddelande mellan ordförande och minst så många medlemmar som behövs för att få beslutsförhet. Om detta inte är möjligt får ordförande själv avgöra ärendet. Beslutet ska då anmälas vid nämndens nästa sammanträde.

Om ett ärende är av större vikt bör ett sammanträde ägnas åt att föredra och diskutera frågan och beslut fattas vid nämndens nästkommande möte.

Arbetsgrupper för att bereda olika frågor kan vid behov inrättas av Utbildnings- och forskningsnämnden.

11 Professorskollegiet

Kollegiet är ett forum som har till uppgift att utveckla och planera kollegiets pedagogik och undervisning vid KKH.

Professorskollegiet har till uppgift att besluta om vissa stipendier samt att föreslå antagning av gäst- och utbytesstudenter. Uppdraget är vidare att samordna planeringen för handledning och examination av studenter.

Kollegiet är öppet för samtliga professorer vid KKH med en anställningstid överstigande ett år och leds av en ordförande som kollegiet utser inom sig. Kollegiet sammanträder vid behov och bestämmer själv sina arbetsformer.

12 Lärarkollegiet

Kollegiet är ett forum som har till uppgift att utveckla och planera kollegiets pedagogik och undervisning vid KKH.

Lärarkollegiet är öppet för all undervisande personal vid KKH och leds av en ordförande som kollegiet utser inom sig. Kollegiet sammanträder vid behov och bestämmer själv sina arbetsformer.

13 Forskarkollegiet

Forskarkollegiet är ett forum som har till uppgift att skapa utbyte mellan forskarna och att planera forskningsaktiviteter vid KKH.

Forskarkollegiet är öppet för forskare och doktorander vid KKH. Kollegiet leds av KKH:s forskningsledare och sammanträder vid behov och bestämmer själv sina arbetsformer.

14 Lärarförslagsnämnd och rekryteringsnämnd för doktorander

Lärarförslagsnämnden ansvarar för kvalitetssäkring och beredning av tillsättning gällande, av rektor utlysta, läraranställningar. Rekryteringsnämnden för doktorander ansvarar för beredning av anställningen av doktorander.

Lärarförslagsnämnden utses av Utbildnings- och forskningsnämnden efter förslag från rektor och består av fem ledamöter: ordförande, två professorer, en lektor eller adjunkt samt en studentrepresentant utsedd av studentkåren. Tre suppleanter utses också, två professorer och en lektor. Möjlighet finns att adjungera ledamot med särskild ämneskompetens utan rösträtt till Lärarförslagsnämnden. Det är prorektor som är ordförande i Lärarförslagsnämnden. Lärarförslagsnämndens mandattid är två år. Vid behov kan Utbildnings- och forskningsnämnden efter förslag från rektor besluta om extra lärarförslagsnämnd med samma sammansättning av ledamöter. Förvaltningschefen tillser att det finns en sekreterare i nämnden.

Vid rekrytering till lektors- och professorstjänster ska sakkunnigbedömning från tre externa sakkunniga inhämtas. De sakkunniga ska avge ett skriftligt yttrande till lärarförslagsnämnden. Lärarförslagsnämnden lämnar sedan sitt rangordnade förslag till Utbildnings- och forskningsnämnden, som beslutar om ett förslag på vem som ska anställas som lämnas till rektor för slutligt beslut.

Rekryteringsnämnden för doktorander utses av Utbildnings- och forskningsnämnden och består av två professorer, en lektor eller en adjunkt samt en studentrepresentant och en doktorand eller en forskare. Ordförande för rekryteringsnämnden ska vara professor. KKH:s forskningskoordinator är sekreterare i nämnden. Rekryteringsnämnden lämnar förslag till Utbildnings- och forskningsnämnden på vem som ska antas och rektor ger därefter förslag till beslut till anställning till värdinstitutionen.

En mer detaljerad beskrivning för hur rekryteringen av lärare och doktorander ska genomföras återfinns i KKH:s anställningsordning.

15 Antagningsnämnder

Varje universitet och högskola är enligt högskoleförordningen skyldig att ha en antagningsordning. I antagningsordningen anges de regler som högskolan tillämpar i fråga om

ansökan, behörighet och undantag från behörighetsvillkor samt urval. Därutöver framgår hur beslut om antagning och undantag från behörighetsvillkoren fattas och hur beslut överklagas. Sammansättningen av KKH:s antagningsnämnder framgår av antagningsordningen.

Ledamöterna i antagningsnämnden utses av Utbildnings- och forskningsnämnden efter förslag från rektor.

16 Arbetsmiljöråd

Arbetsmiljörådet ska utveckla, samordna och följa upp arbetsmiljöfrågor för studenter och personal vid KKH. Rådet ger årligen ett förslag till handlingsplan för arbetsmiljöarbetet som beslutas av rektor.

16.1 Arbetsmiljörådets sammansättning

Arbetsmiljörådet leds av förvaltningschefen och har sju ledamöter. Förutom förvaltningschefen är HRchef, fastighetsansvarig och huvudskyddsombud ständiga ledamöter i rådet. Två ledamöter utses vidare av arbetstagarorganisationerna, varav en ledamot kommer från verkstäderna. En studentrepresentant utses vidare av studentkåren.

För att samordna frågor avseende lika villkor och arbetsmiljö adjungeras en av ledamöterna i rådet för lika villkor till arbetsmiljörådet. Vidare kan en representant för exempelvis studenthälsovården adjungeras till arbetsmiljörådet.

Ledamöterna väljs för två år med undantag för studentrepresentanten som väljs för ett år.

17 Rådet för lika villkor

Rådet för lika villkor har till uppgift att verka för att all personal och alla studenter ska behandlas lika och mötas med respekt oavsett ålder, kön, etnisk tillhörighet, könsöverskridande identitet eller uttryck, sexuell läggning eller funktionsnedsättning.

Rådet för lika villkor är ett rådgivande organ och ska fungera som remissinstans för ledningen i frågor som rör lika villkor. Rådet ger årligen ett förslag till handlingsplan för lika villkorsarbetet som beslutas av rektor.

17.1 Rådet för lika villkors sammansättning

Rådet har sju ledamöter varav minst en ledamot ska vara professor. Av ledamöterna ska vidare ingå två studentrepresentanter och KKH:s samordnare för lika villkor. Minst två suppleanter utses till de ordinarie ledamöterna, varav en studentrepresentant. Rektor utser ledamöterna och ordförande väljs inom rådet. Förvaltningschefen tillser att det finns en sekreterare.

18 Personalansvarsnämnden

Personalansvarsnämnden sammankallas vid behov och beslutar om skiljande från anställning på grund av personliga omständigheter, disciplinansvar, åtalsanmälan och avstängning.

Rektor är ordförande i personalansvarsnämnden. Nämnden ska i övrigt bestå av personalföreträdarna i styrelsen och ytterligare högst tre ledamöter som styrelsen utser.

19 Disciplinnämnden

Ärenden om disciplinära åtgärder mot studenter avgörs av en disciplinnämnd som sammankallas vid behov.

Disciplinnämnden består av rektor som är ordförande, en lagfaren ledamot som ska vara eller ha varit ordinarie domare och en företrädare för lärarna vid högskolan, som rektor utser. Studenterna vid högskolan har rätt att vara representerade i nämnden med två ledamöter. Den lagfarna ledamoten och den ledamot som företräder lärarna utses för tre år av rektor. Studentrepresentanterna utses av studentkåren för ett år.

20 Förvaltningen

För högskoleövergripande administrativa uppgifter och administrativt stöd till utbildning och forskning svarar KKHs: förvaltning vilken leds av förvaltningschefen. Förvaltningen stödjer högskolestyrelsen, rektor, områden, nämnder och råd i syfte att utveckla verksamheten och att fullgöra högskolans myndighetsansvar.

Beslutsbefogenheter inom förvaltningen grundas på delegation från rektor och vidare från förvaltningschefen. Delegationen till förvaltningschefen och enhetschefer inom förvaltningen återfinns i separata delegationsdokument.

Förvaltningen omfattar följande delar:

- HR och IT enheten
- Ekonomienheten
- Fastighets- och serviceenheten
- Kommunikationsenheten
- Utbildnings- och forskningsadministrativa enheten

Förvaltningschefen är huvudföredragande i högskolestyrelsen, ingår i KKH:s rektorsråd och ledningsgrupp samt är ordförande i arbetsmiljörådet.

Förvaltningschefen är vidare i förening med prorektor (rektors ställföreträdare) firmatecknare för KKH.